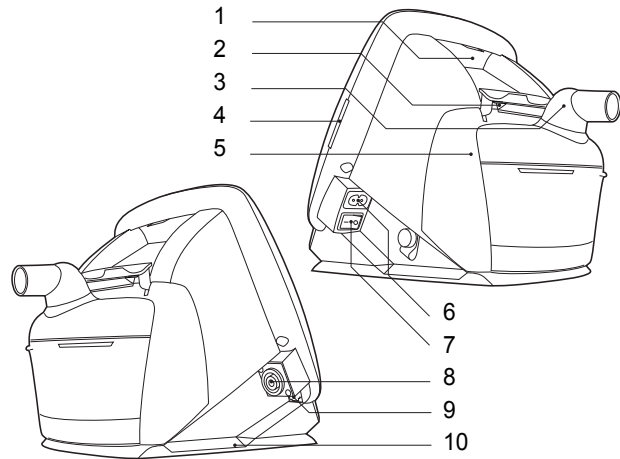


## Produktbeschreibung



NR.	GEGENSTAND	NR.	GEGENSTAND
1	Lufteinlass	6	Netzanschlussbuchse
2	Sperre hintere Abdeckung	7	Ein/Aus
3	Luftauslass	8	Externer Batterieanschluss
4	Steckplatz für Speicherkarte	9	Datenanschluss
5	Luftbefeuchter HA 20	10	Interne Batterie oder Basisplatte

## Symbole des Menüs

SYMBOL	BESCHREIBUNG	EINHEIT
	Batterieladezustand	
	Weckzeit aktiv	Stunde : Minute
	Luftbefeuchter HA 20 aktiv	1 bis 9, Aus
	Rampe ein	Minute
	Bedienfeldsperrung (Heimmodus)	Ein, Aus
	Bedienfeldsperrung (Heimmodus) durch die PC-Software des Breas Vivo	Ein, Aus

## Überprüfung des Vivo vor der Inbetriebnahme

1. Schließen Sie ein gereinigtes oder neues Patientenschlauchsystem an das Vivo an.
2. Schließen Sie das Vivo an die Netzsteckdose an.
3. Schalten Sie das Vivo an, indem Sie den Ein/Aus-Schalter am seitlichen Bedienfeld betätigen.
4. Prüfen Sie die Patienteneinstellungen.
5. Drücken Sie den Start/Stop-Schalter vorn am Bedienfeld.
6. Legen Sie die Maske an und überprüfen Sie den korrekten Sitz.
7. Stellen Sie sicher, dass alle Einstellungen vorschriftsmäßig vorgenommen wurden.

Das Vivo ist nun einsatzbereit.

## Ansicht der Einstellungen und Alarm-Historie

Zum Anzeigen der Einstellungen: Gehen Sie zum Basis-Fenster und betätigen Sie die Taste „Auf“ 5 sek lang.

max. Volumen	U <sub>CD</sub> 1	
akt. Frequenz	9 bpm	
Leckage	12 l/min	
TPAP	14.0 cmH <sub>2</sub> O	
EPAP	4.0 cmH <sub>2</sub> O	
Frequenz	8 bpm	
Insp.-Zeit	2.5 s	
Anstieg	3	
Inte.-Trieberr	6	

Zum Anzeigen der Alarm-Historie und -einstellungen: Gehen Sie zum Basis-Fenster und betätigen Sie die Taste „Ab“ 5 sek lang.

Volumen 1 et	U <sub>UD</sub>	Aus
Frequenz Hoch		Aus
Frequenz Tief		Aus
Laufstärke	5	
Leckage Tief	2005.9.23 15:17	
Frequenz Tief	2005.9.23 15:13	
Frequenz Hoch	2005.9.23 15:13	
Frequenz Tief	2005.9.23 15:11	



Breas Medical AB, Företagsvägen 1,  
SE-435 33 Mölnlycke, Sweden,  
Tel: +46 31 86 88 00, Fax.: +46 31 86 88 10,  
breas@breas.com  
Finden Sie Ihren lokalen Fachhändler  
unter [www.breas.com](http://www.breas.com)



**vivo**<sup>®</sup>  
by Breas

# Vivo 30/40

## Kurzanleitung

Doc. 004449 De A-1



## Kurzanleitung

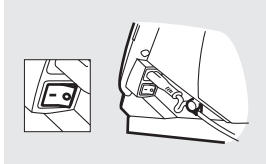
Wir freuen uns, dass Sie sich für ein Vivo-Produkt entschieden haben. Das Vivo ist ein druckunterstütztes, druckkontrolliertes Beatmungsgerät für die Therapie zu Hause. Anhand dieser Kurzanleitung können Sie sofort mit der Therapie beginnen.



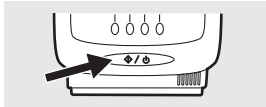
**Diese Kurzanleitung ist keine komplette Gebrauchsanweisung für das Vivo. Die kompletten Anweisungen entnehmen Sie bitte der Gebrauchsanweisung.**

### Ein- und Ausschalten

Stellen Sie sicher, dass die Stromversorgung angeschlossen und der Ein/Aus-Schalter eingeschaltet ist.

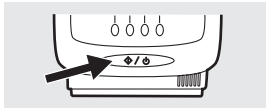



Schalten Sie das Vivo ein/aus, indem Sie den Start/Stopp-Schalter 2 sek lang betätigen.




Schalten Sie das Vivo aus.

1. Betätigen Sie den Start/Stopp-Schalter und halten Sie ihn gedrückt.
2. Lassen Sie den Start/Stopp-Schalter los.
3. Betätigen Sie den Start/Stopp-Schalter nochmals.

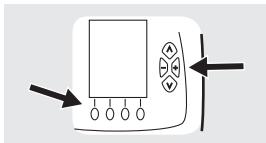


Taste  zum Stop loslassen

Taste  zum Stop drücken

### Arbeiten mit dem Menü

Verwenden Sie die vier Navigations Tasten und die Tasten „Auf“, „Ab“, „+“ und „-“ auf dem Bedienfeld, um sich im Vivo-Menü zu bewegen.

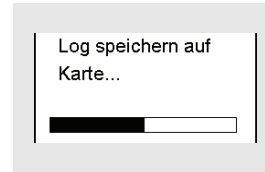
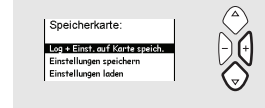
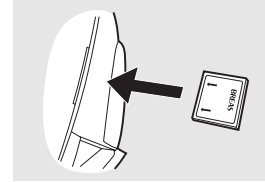


### Speicherkarte



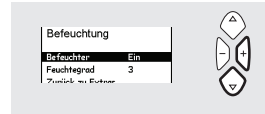
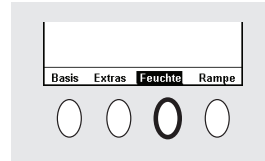
Das Vivo kann nur Daten zur Speicherkarte kopieren und übertragen, wenn es im Standby-Modus ist (nicht in Betrieb).

1. Stecken Sie die Speicherkarte in den entsprechenden Schlitz an der Seite des Vivo. Achten Sie darauf, dass die Karte richtig sitzt.
2. Gehen Sie dann unter „Extras“ zur Seite „Speicherkarte“.
3. Wählen Sie die gewünschte Aktion und warten Sie, während das Beatmungsgerät auf die Speicherkarte lädt oder speichert.



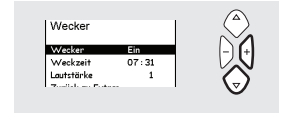
### Luftbefeuchter

1. Gehen Sie zum Fenster „Befeuchtung“.
2. Die Befeuchtungseinstellungen werden mit den Navigations Tasten geändert.

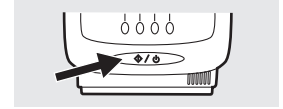


### Wecker

Mit den Navigationstasten gehen Sie zum Fenster „Wecker“ und schalten den Wecker ein.

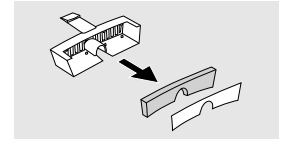


Bei Ertönen des Weckalarms drücken Sie einmal kurz den Start/Stopp-Schalter, um den Alarm abzuschalten.



### Reinigung und Austausch des Patienten-Luftfilters

Der Filter am Patientenlufteinlass sitzt in der Filterkassette auf der Rückseite des Beatmungsgeräts.



Es gibt zwei Arten von Filtern:

#### Waschbarer Filter (grau)

Erneuern Sie den Filter mindestens einmal jährlich. Waschen Sie den Filter mindestens einmal wöchentlich.

#### Einwegfilter (weiß)

Erneuern Sie den Filter mindestens alle vier Wochen und bei hoher Luftverschmutzung oder pollenreicher Umgebung häufiger.