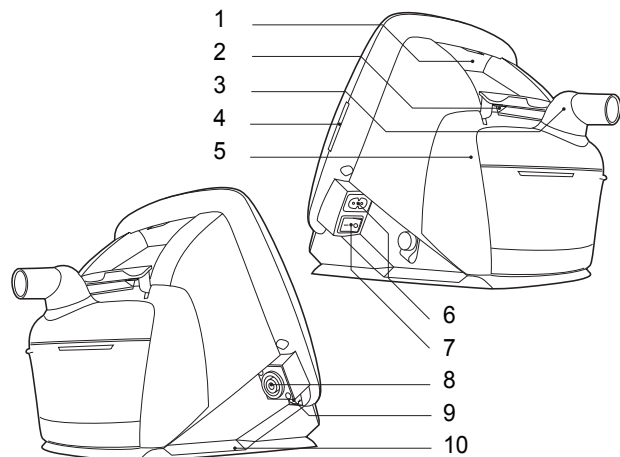


Description du produit



| N° | ÉLÉMENT | N° | ÉLÉMENT |
|----|-----------------------------------|----|--------------------------|
| 1 | Admission d'air | 6 | Entrée CA |
| 2 | Verrouillage du couvercle arrière | 7 | Marche/Arrêt |
| 3 | Sortie d'air | 8 | Entrée CC externe |
| 4 | Lecteur de la carte mémoire | 9 | Connexion données |
| 5 | Humidificateur HA 20 | 10 | Batterie interne ou base |

Symboles utilisés dans le menu

| SYMBOLE | DESCRIPTION | UNITÉ |
|---------|------------------------------------------------------------------|----------------|
| | Niveau batterie | |
| | Heure du réveil programmée | Heure : Minute |
| | Humidificateur HA 20 actif | 1 à 9, Arrêt |
| | Rampe active | Minute |
| | Panneau verrouillé (mode domicile) | Marche, Arrêt |
| | Panneau verrouillé (mode domicile) par le logiciel PC Breas Vivo | Marche, Arrêt |

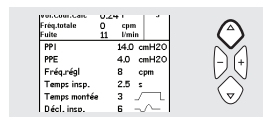
Contrôle de la Vivo avant utilisation

1. Raccordez un circuit patient neuf ou propre à la Vivo.
2. Branchez la Vivo au secteur.
3. Mettez en route la Vivo en appuyant sur le bouton Marche/Arrêt du panneau latéral.
4. Contrôlez les paramètres du patient.
5. Appuyez sur le bouton Marche/Arrêt sur le panneau avant.
6. Placez le masque et ajustez-le.
7. Assurez-vous que les paramètres soient conformes à la description.

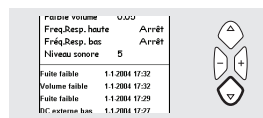
La Vivo est à présent prête à l'emploi.

Visualiser les réglages de l'alarme et l'historique des alarmes

Pour afficher les réglages :
Accédez à l'écran principal et appuyez sur le bouton pendant 5 secondes.



Pour afficher l'historique des alarmes et les réglages de l'alarme :
Accédez à l'écran principal et appuyez sur le bouton pendant 5 secondes.



vivo[®]
by Breas

Vivo 30/40

Guide simplifié de l'utilisateur

Doc. 004451 Fr A-1



Breas Medical AB, Företagsvägen 1,
SE-435 33 Mölnlycke, Sweden,
Tel +46 31 86 88 00, Fax: +46 31 86 88 10,
breas@breas.com

Pour contacter votre distributeur local
connectez vous sur : www.breas.com



Guide simplifié d'utilisation

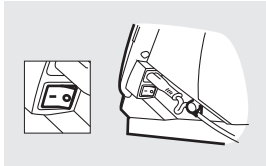
Nous vous remercions d'avoir choisi ce produit Vivo. La Vivo est un appareil d'assistance respiratoire à deux niveaux de pression utilisable au domicile. Ce Guide simplifié vous permet de commencer facilement votre traitement.



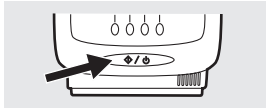
Ceci n'est pas un guide complet de la Vivo. Pour des instructions complètes, consultez le manuel.

Mise en route / Arrêt

Assurez-vous que l'alimentation secteur est connectée et que le bouton Marche/Arrêt est enclenché.

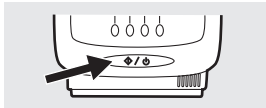


Démarrez la Vivo en appuyant sur le bouton Marche/Arrêt pendant 2 secondes.



Éteignez la Vivo :

1. Appuyez sur le bouton Marche/Arrêt et maintenez-le enfoncé.
2. Relâchez le bouton Marche/Arrêt.
3. Appuyez de nouveau sur le bouton Marche/Arrêt.

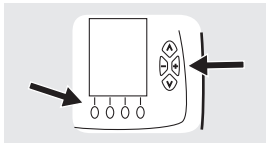


Lâcher / Bouton pour arrêter

Appui / Bouton pour arrêter

Utilisation du menu

Utilisez les 4 boutons de navigation (haut, bas, « + » et « - ») ainsi que les 4 touches de sélection afin de vous déplacer dans le menu de la Vivo.

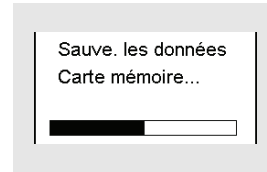
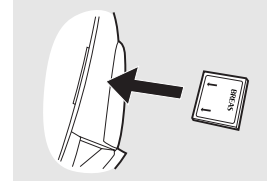


Carte mémoire



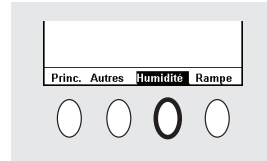
La Vivo ne peut copier et transférer des données à la carte mémoire que lorsqu'elle est en mode veille (pas en fonctionnement).

1. Insérez la carte mémoire dans le lecteur sur le côté de la Vivo. Vérifiez que la carte mémoire est bien insérée.
2. Passez à la page « Carte mémoire » dans la section « Autres ».
3. Sélectionnez la mesure souhaitée et attendez pendant que le ventilateur se charge ou sauvegarde sur la carte mémoire.



Humidificateur

1. Sélectionnez l'écran Humidification.
2. Utilisez les boutons de navigation pour modifier les réglages de l'humidification.

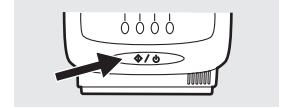


Alarme réveil

Utilisez les boutons de navigation pour sélectionner l'écran « Alarme de réveil » et activer l'alarme de réveil.

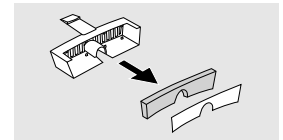


Appuyez sur le bouton Marche/Arrêt pour désactiver le signal si une alarme s'est déclenchée.



Nettoyage et remplacement du filtre à air du patient

Le filtre à air du patient est situé dans le boîtier du filtre, à l'arrière du ventilateur.



Il existe deux types de filtre :

Filter lavable (gris)

Remplacez le filtre lavable au moins une fois par an. Lavez le filtre une fois par semaine au moins.

Filter à usage unique (blanc)

Remplacez le filtre une fois toutes les quatre semaines ou plus souvent en cas de pollution élevée ou de haute teneur en pollen.